

Lekfiskinventering vid Nora träsk, Danderyd

Våren 2015





Sportfiskarna

Tel: 08-704 44 80, fax: 08-795 96 73
E-post: rickard.gustafsson@sportfiskarna.se
Postadress: Svartviksslingan 28, 167 39 Bromma
Hemsida: www.sportfiskarna.se

© Sportfiskarna 2010

Författare: Rickard Gustafsson
Omslag: Gädda från provfisket, foto Rickard
Gustafsson

Bakgrund

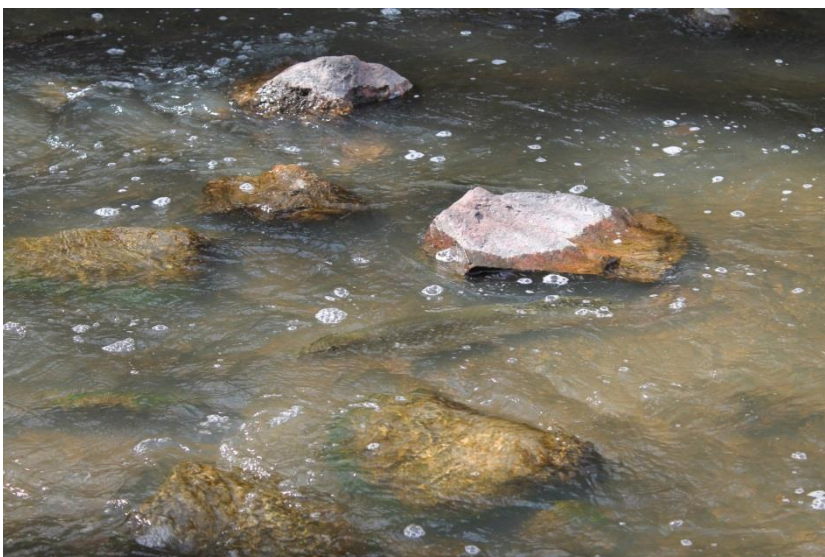
Nora träsk är en cirka 1,8 hektar stor sjö belägen i Danderyds kommun. Nora träsk förbinds via en cirka 400 meter lång bäck med Edsviken. Tidigare fanns flera vandringshinder i form av dammen i den lilla bäcken (*Figur 1*) vilket hindrade fisk från Edsviken att simma upp till Nora träsk som utgör lämpliga leksträcker för bland annat gädda, mört och abborre.

Under 2012 och 2013 revs dammarna i vattendraget av Danderyds kommun och Sportfiskarna vilket gjorde fiskvandring möjligt i systemet (*Figur 1*).

Provfisket som presenteras i föreliggande rapport är en uppföljning och en utvärdering av de åtgärder som vidtagits i vattensystemet.



Figur 1. Före och efter åtgärd. Den damm som utgjorde ett vandringshinder revs ut och sten tillfördes för att skapa fri väg för fisken. Foto: Tobias Fränstam.



Figur 3. Lekvandrande gädda i Noraträskbäcken, April 2013. Foto: Tobias Fränstam.

Provfiskemetodik

Under perioden 23 mars till 11 april genomförde Sportfiskarna, Sveriges Sportfiske- och fiskevårdsförbund på uppdrag av Danderyds kommun ett provfiske i den bäck som förbinder Nora träsk med Edsviken. Redskapet som användes var en ryssja med en fångstarm på vardera sida (Figur 2).

Ryssjan placerades ut ca 80 m uppströms mynningen och vittjades två dagar i veckan (tisdag och onsdag). Fiskarna som fångades art- och könsbestämdes. Vid fångst av gädda mättes och könsbestämdes även fiskarna. (gädda), vägdes (gädda), mättes samt noterades eventuella avvikelser. Vid varje provfisketillfälle noterades även faktorer som tidpunkt för vittjning, lufttemperatur, väder, grumlighet, vattenfärg och vattennivå. Under provfisket uppstod problem med mink som gnagde hål i ryssjan och försåg sig med fisk. Fällor placerades ut men ingen mink fångades.

Inom ramen för projektet arrangerades en naturdag med publik vittjning av ryssjan den 11 april. Intresset var stort och ca 200 personer deltog.



Figur 2. Vid provfisket användes en ryssja med en fångstarm på vardera sida. Foto: Rickard Gustafsson.

Resultat

Totalt fångades 18 gäddor, 12 mörtar och 1 abborre under provfiskeperioden. Storleken för gädda varierade mellan 38-77 cm för gädda och 16-20 cm för mört. Kön fördelningen mellan gäddorna var 3 honor och 15 hanar (*Tabell 1*).

Resultatet visar att flera fiskarter utan problem kan vandra i vattendraget för att leka i Nora träsk. Detta kommer sannolikt innebära en ökad produktion fiskyngel till kusten för de fiskarter som vandrar upp för att leka i vattendraget. Sammantaget kommer åtgärden ha en positiv effekt på såväl den biologiska mångfalden som det framtida sportfisket i området.

Tabell 1. Resultat över de fiskarter som fångades samt storleks- och könsfördelning.

Datum	Art	Kön	Längd (cm)	Vikt (g)
2015-03-24	Gädda	Hane	38,4	-
2015-03-31	Gädda	Hane	51,4	1200
2015-03-31	Gädda	Hane	55,7	1300
2015-03-31	Gädda	Hane	58,7	1750
2015-03-31	Gädda	Hane	60,6	1550
2015-03-31	Gädda	Hane	65	1700
2015-03-31	Gädda	Hane	77,2	3200
2015-04-01	Gädda	Hane	46	1000
2015-04-01	Gädda	Hane	56	1500
2015-04-01	Gädda	Hane	57	1600
2015-04-01	Gädda	Hane	57	1250
2015-04-01	Gädda	Hane	58,5	1400
2015-04-01	Gädda	Hane	60	1500
2015-04-01	Gädda	Hona	67	2250
2015-04-01	Gädda	Hona	77	3300
2015-04-10	Gädda	Hane	55,5	1050
2015-04-10	Mört	-	16,2	-
2015-04-10	Mört	-	20,3	-
2015-04-11	Gädda	Hane	60	1450
2015-04-11	Gädda	Hona	65	1650
2015-04-11	Mört	-	14,5	-
2015-04-11	Mört	-	20,2	-
2015-04-11	Mört	-	14,3	-
2015-04-11	Mört	-	15,6	-
2015-04-11	Mört	-	17,5	-
2015-04-11	Mört	-	18,4	-
2015-04-11	Mört	-	19,7	-
2015-04-11	Mört	-	15,6	-
2015-04-11	Mört	-	14,3	-
2015-04-11	Mört	-	14,9	-
2015-04-11	Abborre	-	37	-

